



간호 대학생의 팀 기반 학습에 대한 인식과 팀 효능감, 문제 해결능력, 의사소통 능력과의 관계

남채린, 조연주, 김서영, 김여진, 정영지, 조혜영, 이해리, 이서원, 박지현, 배주원

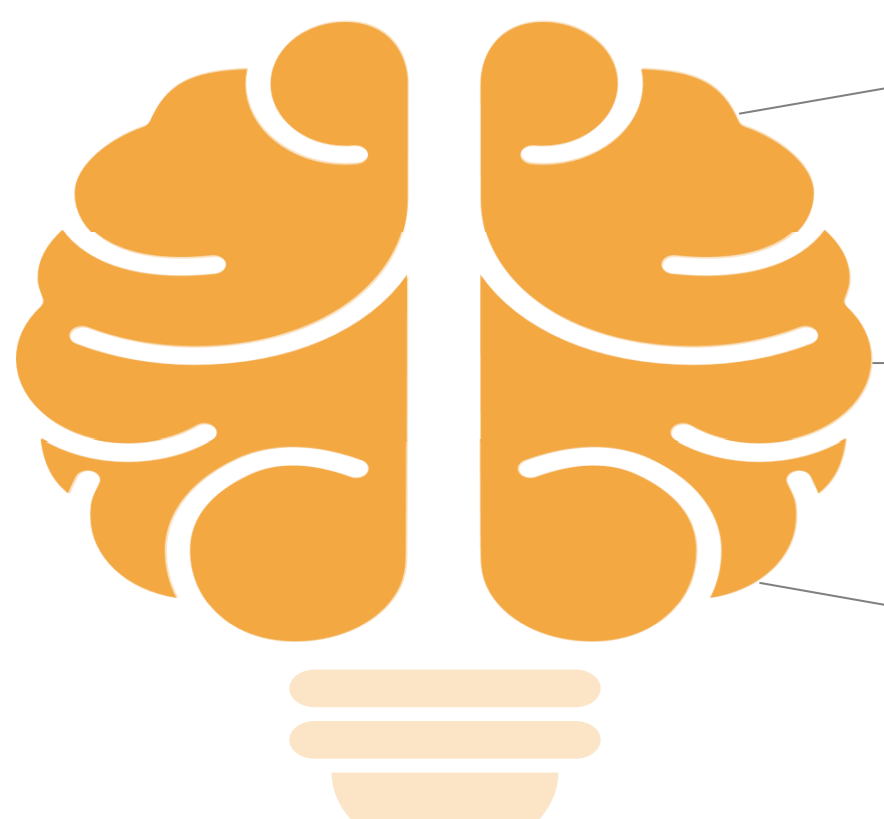
I

- 간호사들은 급변하는 의료환경에 효율적이고 창의적인 사고가 요구됨.
- 팀 기반 학습이 대학교육에서 활발하게 적용되고 있음.
- 실제로 팀 학습을 통해 만족할 만한 결과를 이루어내는 것은 쉽지 않음.
- 팀의 능력을 향상시킬 수 있는 매개변수를 밝히는 것과 팀 기반 학습에 대한 인식도를 알아보하고자 함.

II

- 첫째 간호대학생의 일반적 특성을 파악한다.
- 둘째 간호대학생의 팀 기반학습에 대한 인식을 파악한다.
- 셋째 간호대학생의 팀 기반 학습과 의사소통 능력의 상관관계를 파악한다.
- 넷째 간호대학생의 팀 기반 학습과 팀 효능감의 상관관계를 파악한다.
- 다섯째 간호대학생의 팀 기반 학습과 문제해결 능력의 상관관계를 파악한다.

III



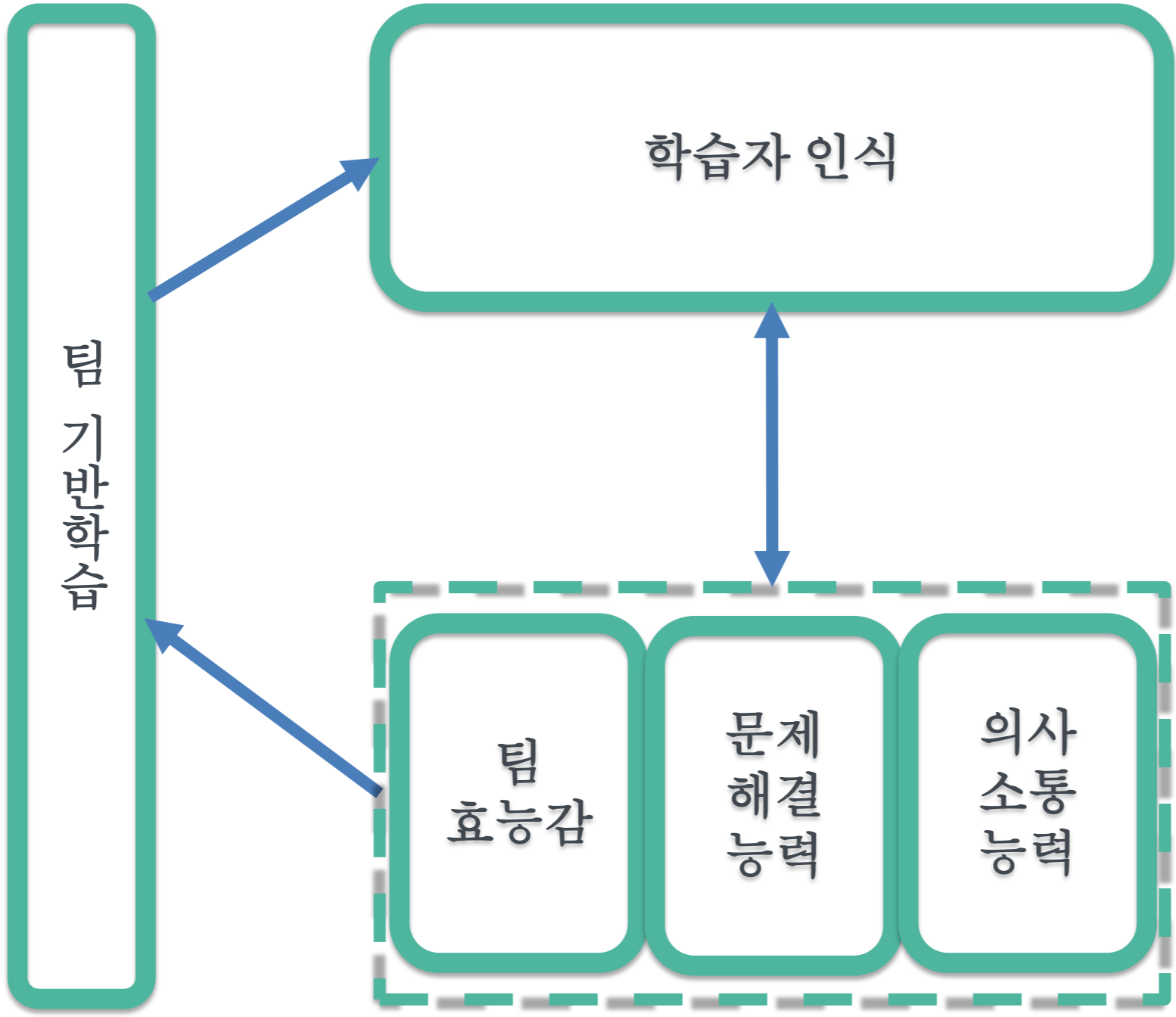
- First
간호대학생의 의사소통 능력은 팀 기반 학습과 정적인 관계가 있을 것이다.
- Second
간호대학생의 팀 효능감은 팀 기반 학습과 정적인 관계가 있을 것이다.
- Third
간호대학생의 문제해결 능력은 팀 기반 학습과 정적인 관계가 있을 것이다.

IV

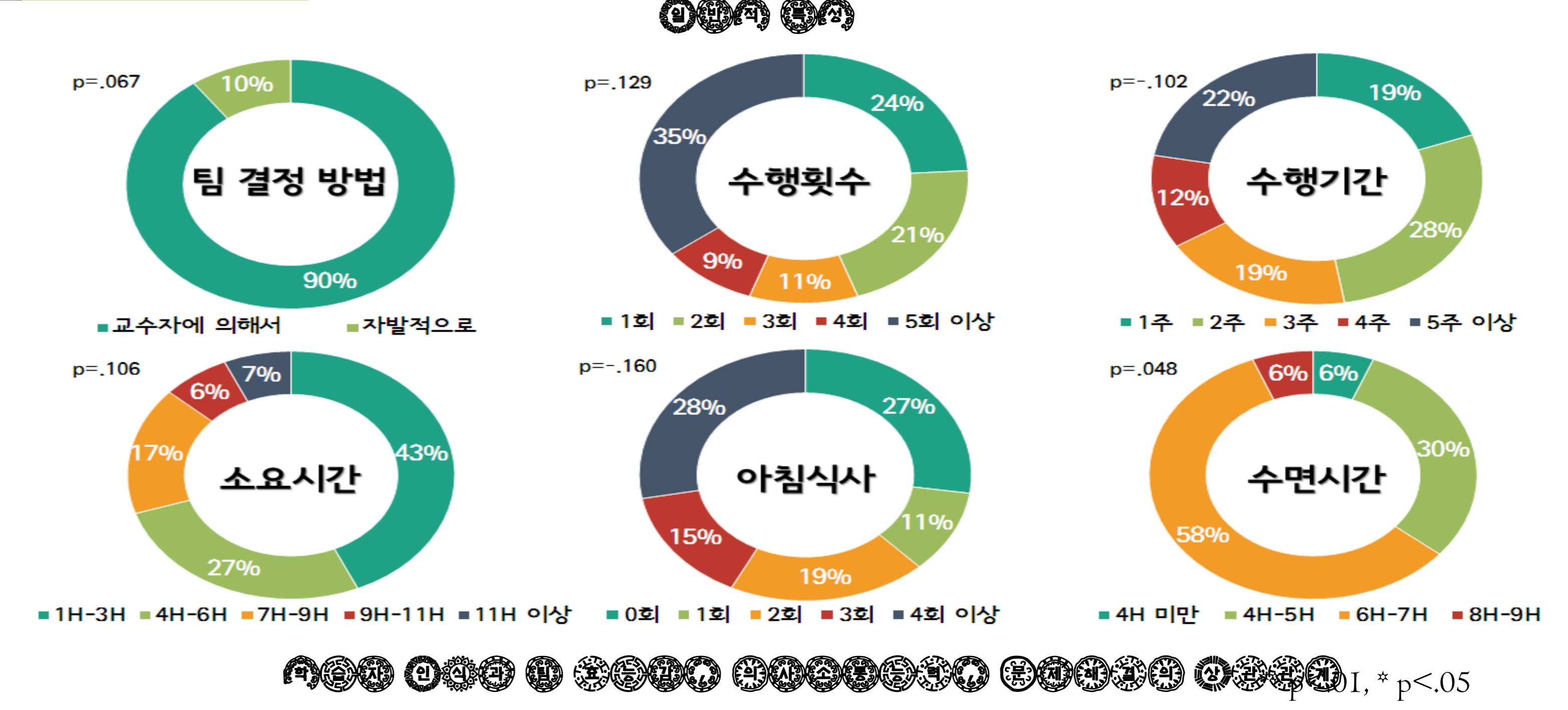


V

- 연구 설계**
: 상관관계 조사연구(correlational survey design)
- 연구 대상자**
: 충청지역 C대학의 간호학과에 재학생 총 154명
: 표본의 추출방법: 임의표본추출
- 자료수집 방법 및 기간**
: 2016년 3월 1일~ 2016년 4월 1일
: 동의 아래 대상자에게 연구의 목적과 내용 및 질문지 작성법 설명, 대상자들이 충분히 설문지 내용을 이해한 것을 확인 후 설문지 작성
- 자료 분석**
: SPSS 18.0 for windows
: 상관분석과 회귀분석



VI



	학습자 인식	팀효능감	의사소통 능력	문제해결 능력
학습자 인식	I			
팀효능감	.534**	I		
의사소통 능력	.333**	.279**	I	
문제해결 능력	.177*	.116	.543**	I

변수	B (회귀계수)	SE (표준오차)	β (표준화 회귀계수)	T	P	F(p)	Adj R2
(상수)	37.775	9.745		3.876	.000		0.322
팀효능감	1.455	.215	.480	6.753	.000		
의사소통 능력	.234	.104	.188	2.242	.026	23.15	
문제해결 능력	.015	.065	.019	.235	.815	(<.001)	

VII

- 일반적 특성과 팀 효능감과의 관계**
· 학년, 팀 결정 방법, 수행 횟수, 소요 시간, 수면시간과 팀 효능감은 정적 상관관계가 있음.
· 수행 기간, 아침 식사는 팀 효능감과 부적 상관관계가 있음.
- 의사소통 능력과 팀 기반 학습과의 관계**
· 의사소통 능력과 팀 기반 학습이 정적인 상호관계가 있음.
→ 의사소통 능력이 높을수록 팀 기반 학습이 효율적, 의사소통 능력이 낮을수록 팀 기반 학습이 비효율 적으로 이뤄질 것이라는 것을 생각할 수 있음.
- 팀 효능감과 팀 기반 학습과의 관계**
· 팀 효능감과 팀 기반 학습은 정적인 관계가 있음.
→ 팀원 간의 신뢰와 지식에 대한 믿음, 자신감 등이 팀 기반 학습에 영향을 미친다고 할 수 있음.
- 문제해결 능력과 팀 기반 학습과의 관계**
· 문제해결 능력과 팀 기반 학습이 정적인 상호관계가 있음.
→ 문제해결 능력이 높을수록 팀 기반 학습이 효율적, 문제해결 능력이 낮을수록 팀 기반 학습이 비효율적으로 이뤄질 것이라는 것을 생각할 수 있음.
- 팀 기반학습에 영향을 미치는 요인**
· 단계적 다중회귀분석(Stepwise Multiple Regression) 결과, 회귀모형 적합도 F값은 23.15이고, 통계적으로 유의했으며(p<.05), 회귀식의 설명값은 .322로 나타나 본 연구에서 채택된 측정변인들의 팀 기반학습에 대한 설명력은 23.15%로 나타남.

VII

- 제언**
첫째 본 연구는 일반적 특성 선정 시 상대적으로 여성의 성비가 높은 간호대의 특성을 고려하지 않았으며, 기준을 C대학 간호대학생에게 맞췄으므로 연구 결과를 일반화하기에는 제한점이 있음.
둘째 본 연구는 조사연구를 수행하였으므로 개인이 경험한 팀 기반 학습 활동의 차이가 있을 수 있다는 제한점이 있음.
셋째 학습자 개인의 특성에 따른 팀 기반 학습의 효과의 차이를 확인해 볼 필요가 있음.
넷째 본 연구는 모든 변수를 일회성으로 조사하여 각 변수들의 관계를 정의하였다는 한계점을 가지고 있음.
다섯째 팀 기반 학습은 다양한 변수들이 영향을 미칠 수 있음.